

Версия: 03-2024

# ПАНЕЛИ SENS SMART-P36-DIM-IN WHITE SMART-P36-DIM-IN BLACK

- 1 зона
- RF, 2,4 ГГц
- TRIAC



## 1. ОСНОВНЫЕ СВЕДЕНИЯ

- 1.1. Панель используется как однозонный пульт дистанционного управления для управления радиоканальными устройствами SMART.
- 1.2. Панель используется как одноканальный диммер с выходом для подключения устройств с управлением по TRIAC, например, диммируемых блоков питания, диммируемых драйверов, галогенных ламп или ламп накаливания.
- 1.3. Основные функции: включение и отключение освещения, регулировка яркости.
- 1.4. Удобное и точное управление с помощью слайдера.
- 1.5. Панель имеет сенсорные клавиши управления.
- 1.6. Количество привязываемых к панели контроллеров неограниченно.
- 1.7. Панель совместима со всеми контроллерами серии SMART, поддерживающими диммирование.

## 2. ОСНОВНЫЕ ТЕХНИЧЕСКИЕ ХАРАКТЕРИСТИКИ

Напряжение питания	AC 100-240 В
Количество зон управления	1
Выходной сигнал	RF, 2,4 ГГц TRIAC
Количество выходов	1
Выходное напряжение	AC 100-240 В
Выходной максимальный ток	1,2 А
Выходная максимальная мощность	120-288 Вт
Дальность управления по RF (радиоканалу)	до 30 м
Уровни диммирования	256
Диапазон диммирования	0-100%
Степень пылевлагозащиты	IP20
Габаритные размеры	86×86×35 мм
Температура окружающей среды	+5... +45 °С

### 3. УСТАНОВКА, ПОДКЛЮЧЕНИЕ И УПРАВЛЕНИЕ

#### **⚠ ВНИМАНИЕ!**

Во избежание поражения электрическим током перед началом всех работ отключите электропитание. Все работы должны проводиться только квалифицированным специалистом.

- 3.1. Извлеките панель из упаковки и убедитесь в отсутствии механических повреждений.
- 3.2. Подключите панель согласно схемам на рисунках 1а и 16.

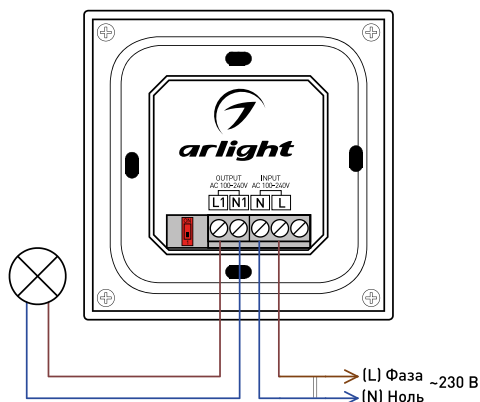


Рис. 1а. Схема подключения лампы накаливания к панели SMART

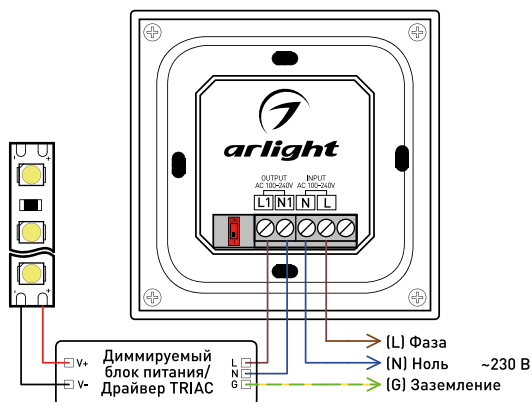


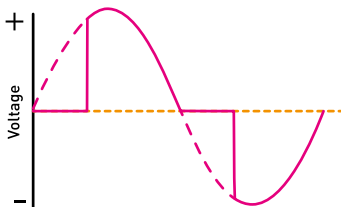
Рис. 16. Схема подключения диммируемого блока питания/драйвера TRIAC к панели SMART

- 3.3. Убедитесь, что схема собрана правильно, везде соблюдена полярность подключения, и провода нигде не замыкаются.
- 3.4. Установите DIP-переключатель в одно из положений, в зависимости от типа подключаемой нагрузки:



Рис. 2. Выбор фронта среза сетевого напряжения

Диммирование по переднему фронту (TRIAC)



Диммирование по заднему фронту

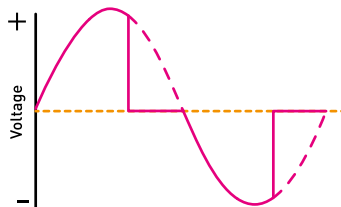


Рис. 3. Вид сетевого напряжения на выходе панели при различных положениях DIP-переключателя

Срез по переднему фронту применяется для нагрузки R, L (DIP-переключатель в нижнем положении), а по заднему — для R, C (DIP-переключатель в положении «ON») (см. рис. 2).

Если неизвестно к какому типу нагрузки относится подключаемое оборудование, то установите переключатель в положение, при котором будет наблюдаться лучшая работа панели.

#### **⚠ ВНИМАНИЕ!**

Во избежание выхода панели из строя при установке DIP-переключателя в необходимое положение, отключите электропитание.

- 3.5. Включите питание системы.
- 3.6. Выполните привязку панели управления к контроллерам серии SMART: способ привязки зависит от используемых контроллеров (см. инструкции к контроллерам). В общем случае, для контроллеров с кнопкой привязки, обозначенной «Match», выполните следующие шаги:
  - Включите питание контроллера.
  - Коротко нажмите кнопку «Match», светодиод начнет медленно мигать.
  - Нажмите на регулятор на панели управления.
  - Более быстрое мигание светодиода подтверждает успешную привязку.



### 3.7. Проверьте работу оборудования:



- Выключение панели и света во всех зонах
- Включение панели и света в то состояние, которое было перед выключением



- Яркость:
- Короткое нажатие – 10 уровней
  - Длительное нажатие – плавная регулировка



- Отключение света через 20 секунд

### 3.8. Закрепите панель в месте установки.

- Слегка подденьте верхнюю часть панели плоской отверткой и аккуратно снимите ее.
- Установите в монтажную коробку нижнюю часть панели и прикрутите ее винтами/шурупами.
- Аккуратно установите лицевую панель.

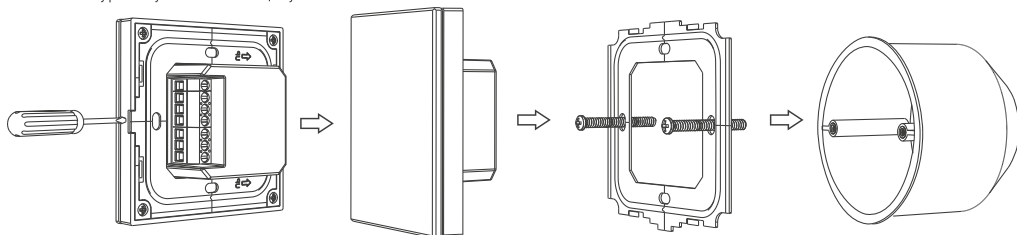


Рисунок 2. Монтаж панели SMART

## 4. ОБЯЗАТЕЛЬНЫЕ ТРЕБОВАНИЯ И РЕКОМЕНДАЦИИ ПО ЭКСПЛУАТАЦИИ

### 4.1. Соблюдайте условия эксплуатации оборудования:

- эксплуатация только внутри помещений;
- температура окружающего воздуха от +5 до +45 °С;
- относительная влажность воздуха не более 90% при +20 °С, без конденсации влаги;
- отсутствие в воздухе паров и примесей агрессивных веществ (кислот, щелочей и пр.).

### 4.2. Не допускается установка вблизи нагревательных приборов или горячих поверхностей.

### 4.3. Не допускайте попадания воды или воздействия конденсата на устройство.

### 4.4. Перед включением системы убедитесь, что схема собрана правильно, соединения выполнены надежно, замыкания отсутствуют. Замыкание в проводах может привести к отказу оборудования.

### 4.5. Возможные неисправности

Проявление неисправности	Причина неисправности	Метод устранения
Панель управления не работает в качестве пульта дистанционного управления	Панель не привязана к контроллеру	Привяжите панель управления к контроллеру
	Панель управления находится слишком далеко от контроллера	Уменьшите дистанцию между панелью управления и контроллером
Дистанция устойчивой работы панели управления в качестве беспроводного пульта управления менее 20 м	Экранирование радиосигнала стеной или металлической поверхностью	Устраните причину экранирования радиосигнала, перенесите панель в место, исключающее экранирование
	Нет контакта в соединениях	Проверьте все подключения
Подключенный источник света не светится	Отсутствует напряжение сети	Проверьте наличие сетевого напряжения
	Неисправен подключенный источник света	Проверьте источник света, подключив его напрямую к сети
Неудовлетворительное качество диммирования [мигание, нестабильное свечение]	Выключен свет с панели или установлена минимальная яркость	Включите свет или увеличьте яркость
	К панели подключен недиммируемый источник света	Замените источник света на диммируемый
Подключенный источник света светится постоянно	Неполная совместимость панели и диммируемого источника света	Замените источник света
	Выход из строя панели в результате замыкания в проводах на выходе	Замените панель, не допускайте замыкания выходных проводов, Данная неисправность не рассматривается как гарантийный случай

## 5. ТРЕБОВАНИЯ БЕЗОПАСНОСТИ

- 5.1. Конструкция изделия удовлетворяет требованиям электро- и пожарной безопасности по ГОСТ 12.2.007.0-75.
- 5.2. Монтаж оборудования должен выполняться квалифицированным специалистом с соблюдением всех требований техники безопасности.
- 5.3. Внимательно изучите инструкцию по монтажу и установке и неукоснительно следуйте всем требованиям и рекомендациям.
- 5.4. Перед монтажом убедитесь, что все оборудование обесточено.
- 5.5. Если при включении изделие не заработало должным образом, воспользуйтесь таблицей возможных неисправностей. Если самостоятельно устранить неисправность не удалось, обесточьте изделие и свяжитесь с поставщиком.

## 6. ГАРАНТИЙНЫЕ ОБЯЗАТЕЛЬСТВА

- 6.1. Изготовитель гарантирует соответствие изделия требованиям действующей технической документации и обязательным требованиям государственных стандартов.
- 6.2. Гарантийный срок изделия — 60 месяцев с даты передачи потребителю, если иное не предусмотрено договором. Если дату передачи установить невозможно, гарантийный срок исчисляется с даты изготовления изделия.
- 6.3. В случае выхода изделия из строя потребитель вправе предъявить требования в течение гарантийного срока при наличии товарного или кассового чека, а также отметки о продаже в паспорте изделия.
- 6.4. Требования предъявляются по месту приобретения изделия.
- 6.5. Гарантийные обязательства не распространяются на изделия, имеющие механические повреждения или признаки нарушения потребителем правил хранения, транспортирования или эксплуатации.
- 6.6. Производитель вправе вносить изменения в конструкцию изделия и встроенное программное обеспечение (прошивку), не ухудшающие качество изделия и его основные параметры.
- 6.7. Расходы на транспортировку вышедшего из строя изделия оплачиваются потребителем.

## 7. ТРАНСПОРТИРОВАНИЕ И ХРАНЕНИЕ

- 7.1. Размещение и крепление в транспортных средствах упакованных изделий должны обеспечивать их устойчивое положение, исключать возможность ударов друг о друга, а также о стенки транспортных средств.
- 7.2. После транспортировки при отрицательных температурах, перед включением, изделие должно быть выдержано в упаковке в нормальных условиях не менее 6 часов.
- 7.3. Изделия должны храниться в сухом помещении в заводской упаковке при температуре окружающей среды от 0 до +50 °C и влажности не более 70% при отсутствии в воздухе паров кислот, щелочей и других агрессивных примесей.

## 8. КОМПЛЕКТАЦИЯ

- 8.1. Панель — 1 шт.
- 8.2. Паспорт и краткая инструкция по эксплуатации — 1 шт.
- 8.3. Упаковка — 1 шт.

## 9. СВЕДЕНИЯ ОБ УТИЛИЗАЦИИ

- 9.1. По истечении срока службы (эксплуатации) изделие не представляет опасности для жизни, здоровья людей и окружающей среды.
- 9.2. Утилизация осуществляется в соответствии с требованиями действующего законодательства.

## 10. СВЕДЕНИЯ О РЕАЛИЗАЦИИ И СЕРТИФИКАЦИИ

- 10.1. Цена изделия договорная, определяется при заключении договора.
- 10.2. Предпродажной подготовки изделия не требуется.
- 10.3. Изделие сертифицировано согласно ТР ТС. Информация о сертификации нанесена на упаковку.

## 11. ИНФОРМАЦИЯ О ПРОИСХОЖДЕНИИ ТОВАРА

- 11.1. Изготовлено в КНР.
- 11.2. Изготовитель/Manufacturer: «Санрайз Холдингз (ГК) Лтд» [Sunrise Holdings (HK) Ltd]. Офис 901, 9 этаж, «Омега Плаза», 32, улица Дундас, Коулун, Гонконг, Китай. Unit 901, 9/F, Omega Plaza, 32 Dundas Street, Kowloon, Hong Kong, China.
- 11.3. Импортёр: ООО «Арлайт РУС», адрес: 101000, г. Москва, Уланский пер., д. 22, стр. 1, пом. I, этаж 5, офис 501.
- 11.4. Дату изготовления см. на корпусе устройства или упаковке.

## 12. ОТМЕТКА О ПРОДАЖЕ

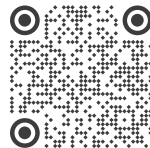
Модель: \_\_\_\_\_

Дата продажи: \_\_\_\_\_

Продавец: \_\_\_\_\_ М. П.

Потребитель: \_\_\_\_\_

Более подробная информация  
представлена на сайте [arlight.ru](http://arlight.ru)



ТР ТС 004,  
020/2011



Дополнение к артикулу в скобках, например, (1), (2), (B) означает наличие модификации товара. Модификации отличаются незначительными улучшениями, не влияющими на основные свойства, параметры и внешний вид товара. Допускается прямая замена модификаций на основной артикул или наоборот без каких-либо условий.

