

КОНТРОЛЛЕР SUNLITE STICK-CU4

- 512 DMX-каналов, USB-порт
- 6 банков по 6 сцен
- ПО ESA2 (Windows/Mac)



1. ОСНОВНЫЕ СВЕДЕНИЯ

- 1.1. Многофункциональный контроллер для управления светодиодными лентами «бегущий огонь», светодиодными модулями RGB, точечными RGB-светильниками и другими источниками света, работающими по протоколу DMX.
- 1.2. Совместимость со всеми устройствами, работающими по стандартному протоколу DMX512 (1990).
- 1.3. 512 каналов DMX. Управление до 170 RGB-устройств.
- 1.4. Встроенная память программ. 36 динамических или статических сцен (6 банков по 6 сцен). Поставляется готовым к использованию — 8 сцен запрограммировано на заводе.
- 1.5. USB-порт для соединения с компьютером. Создание эффектов при помощи программного обеспечения ESA2 (Windows/Mac).
- 1.6. Удобное настраиваемое управление, быстрый доступ к большинству функций, возможность выбирать цвет или переключать сцены при помощи сенсорного кольца.
- 1.7. 8 «сухих» контактов для внешнего управления.
- 1.8. Стильный и современный дизайн сенсорной стеклянной панели.

2. ОСНОВНЫЕ ТЕХНИЧЕСКИЕ ХАРАКТЕРИСТИКИ

Напряжение питания	AC 230 В
Максимальный потребляемый ток	0.6 А
Выходной сигнал	DMX
Количество DMX-каналов	512
Память программ	встроенная, 36 сцен
Разъемы подключения	Mini-USB, RJ45, винтовые клеммы, HE10 (Trigger)
Поддерживаемые ОС	Windows, Mac OS
Степень защиты	IP20
Рабочая температура	-10... +45 °С
Размеры с креплением	146×106×10 мм
Вес	200 г

3. УСТАНОВКА И ПОДКЛЮЧЕНИЕ



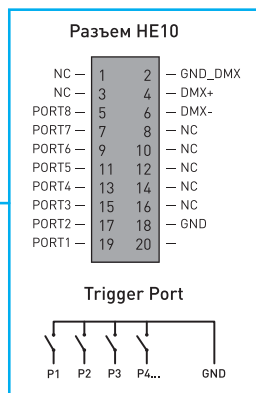
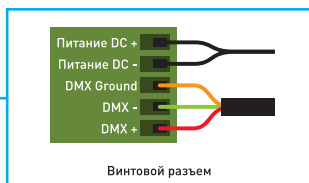
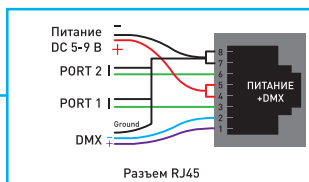
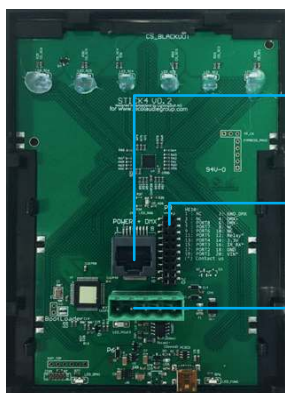
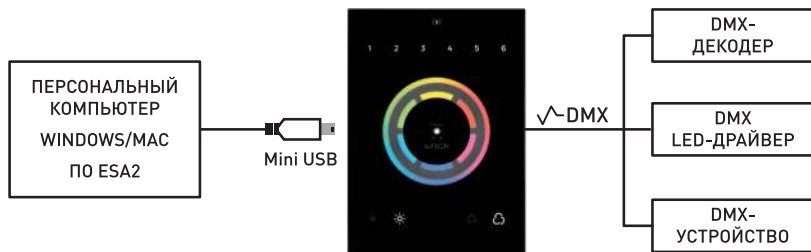
ВНИМАНИЕ!

Во избежание поражения электрическим током перед началом всех работ отключите электропитание. Все работы должны проводиться только квалифицированным специалистом.

- 3.1. Извлеките контроллер из упаковки и убедитесь в отсутствии механических повреждений.
- 3.2. Установите в стену монтажную коробку. Вместе с контроллером в монтажной коробке может быть установлен блок питания контроллера (см. рисунок справа).



- 3.3. Подключите к контроллеру провода от исполнительных DMX-устройств и от выхода источника питания при помощи винтовой клеммной колодки или разъема RJ45. Схема соединения оборудования и назначение разъемов приведены на рисунках ниже.



- 3.4. Убедитесь, что соблюдена полярность, и провода нигде не замыкаются.
- 3.5. Закрепите заднюю панель контроллера в монтажной коробке при помощи винтов.
- 3.6. Установите лицевую панель контроллера.
- 3.7. Включите питание.
- 3.8. Для настройки и записи программ подключите контроллер к ПК USB-кабелем и установите программное обеспечение.

Примечание. Более подробное описание, программное обеспечение и инструкция по работе с программным обеспечением находятся на компакт-диске, а также представлены на сайтах arlight.ru и nicolaudie.com.



4. ОБЯЗАТЕЛЬНЫЕ ТРЕБОВАНИЯ И РЕКОМЕНДАЦИИ ПО ЭКСПЛУАТАЦИИ

- 4.1. Соблюдайте условия эксплуатации оборудования:
 - эксплуатация только внутри помещений;
 - температура окружающего воздуха от -10 до +45 °С;
 - относительная влажность воздуха не более 90% при +20 °С, без конденсации влаги;
 - отсутствие в воздухе паров и агрессивных примесей (кислот, щелочей и пр.).
- 4.2. Не устанавливайте оборудование в закрытом пространстве. Если температура корпуса во время работы превышает +60 °С, обеспечьте дополнительную вентиляцию.
- 4.3. Не допускается установка вблизи нагревательных приборов или горячих поверхностей, например, в непосредственной близости к блокам питания.
- 4.4. Не допускайте попадания воды или воздействия конденсата на устройство.
- 4.5. Соблюдайте полярность подключения проводов, а также соответствие проводов и клемм «фаза» и «ноль» для всего оборудования системы.
- 4.6. При выборе места установки предусмотрите возможность обслуживания оборудования. Не устанавливайте оборудование в места, доступ к которым будет впоследствии невозможен.
- 4.7. Перед включением убедитесь, что схема собрана правильно, соединения выполнены надежно, замыкания отсутствуют.
- 4.8. Возможные неисправности и методы их устранения:

Проявление неисправности	Причина неисправности	Метод устранения
Подключенные к контроллеру источники света не светятся	Нет контакта в соединениях	Проверьте все подключения
	Неправильная полярность подключения сигнала DMX	Подключите оборудование, соблюдая полярность
Свечение или выполнение динамических эффектов нестабильно	Некачественный кабель в цепи передачи цифрового сигнала	Используйте специальный экранированный симметричный кабель для передачи DMX-сигнала
	Слишком длинный кабель передачи цифрового сигнала	Сократите длину кабеля
	Неправильная топология шины DMX	Шина DMX должна иметь топологию типа «луч». Не допускаются соединения типа «звезда» или «дерево»
	Не установлен согласующий резистор на конце шины DMX (терминатор)	Установите терминатор
	Несовместимость программного обеспечения	Загрузите и установите последние версии программы управления и внутреннюю прошивку контроллера (firmware)

5. ТРЕБОВАНИЯ БЕЗОПАСНОСТИ

- 5.1. Конструкция изделия удовлетворяет требованиям электро- и пожарной безопасности по ГОСТ 12.2.007,0-75.
- 5.2. Монтаж оборудования должен выполняться квалифицированным специалистом с соблюдением всех требований техники безопасности.
- 5.3. Внимательно изучите инструкцию по монтажу и установке и неукоснительно следуйте всем требованиям и рекомендациям.
- 5.4. Перед монтажом убедитесь, что все оборудование обесточено.
- 5.5. Если при включении изделие не заработало должным образом, не пытайтесь устранить причину самостоятельно. Не разбирайте изделие. Обесточьте устройство, свяжитесь с представителем торгового предприятия и доставьте ему неисправное изделие.

6. ГАРАНТИЙНЫЕ ОБЯЗАТЕЛЬСТВА

- 6.1. Изготовитель гарантирует соответствие изделия требованиям действующей технической документации и обязательным требованиям государственных стандартов.
- 6.2. Гарантийный срок изделия — 12 месяцев с даты передачи потребителю, если иное не предусмотрено договором. Если дату передачи установить невозможно, гарантийный срок исчисляется с даты изготовления изделия.
- 6.3. В случае выхода изделия из строя потребитель вправе предъявить требования в течение гарантийного срока при наличии товарного или кассового чека, а также отметки о продаже в паспорте изделия.
- 6.4. Требования предъявляются по месту приобретения изделия.
- 6.5. Гарантийные обязательства не распространяются на изделия, имеющие механические повреждения или признаки нарушения потребителем правил хранения, транспортирования или эксплуатации.

- 6.6. Производитель вправе вносить изменения в конструкцию изделия и встроенное программное обеспечение (прошивку), не ухудшающие качество изделия и его основные параметры.
- 6.7. Расходы на транспортировку вышедшего из строя изделия оплачиваются потребителем.

7. ТРАНСПОРТИРОВАНИЕ И ХРАНЕНИЕ

- 7.1. Размещение и крепление в транспортных средствах упакованных изделий должны обеспечивать их устойчивое положение, исключать возможность ударов друг о друга, а также о стенки транспортных средств.
- 7.2. После транспортировки при отрицательных температурах, перед включением, изделие должно быть выдержано в упаковке в нормальных условиях не менее 6 часов.
- 7.3. Изделия должны храниться в сухом помещении в заводской упаковке при температуре окружающей среды от 0 до +45 °С и влажности не более 70% при отсутствии в воздухе паров кислот, щелочей и других агрессивных примесей.

8. КОМПЛЕКТАЦИЯ

- 8.1. Контроллер — 1 шт.
- 8.2. Блок питания — 1 шт.
- 8.3. Кабель USB — 1 шт.
- 8.4. Техническое описание, руководство по эксплуатации и паспорт — 1 шт.
- 8.5. Упаковка — 1 шт.

9. СВЕДЕНИЯ ОБ УТИЛИЗАЦИИ

- 9.1. По истечении срока службы (эксплуатации) изделие не представляет опасности для жизни, здоровья людей и окружающей среды.
- 9.2. Утилизация осуществляется в соответствии с требованиями действующего законодательства.

10. СВЕДЕНИЯ О РЕАЛИЗАЦИИ И СЕРТИФИКАЦИИ

- 10.1. Цена изделия договорная, определяется при заключении договора.
- 10.2. Предпродажной подготовки изделия не требуется.
- 10.3. Изделие сертифицировано согласно ТР ТС. Информация о сертификации нанесена на упаковку.

11. ИНФОРМАЦИЯ О ПРОИСХОЖДЕНИИ ТОВАРА

- 11.1. Изготовлено в КНР.
- 11.2. Изготовитель/Manufacturer: «Санрайз Холдингз (ГК) Лтд» (Sunrise Holdings (HK) Ltd).
Офис 901, 9 этаж, «Омега Плаза», 32, улица Дундас, Коулун, Гонконг, Китай.
Unit 901, 9/F, Omega Plaza, 32 Dundas Street, Kowloon, Hong Kong, China.
- 11.3. Импортер: ООО «Арлайт РУС», адрес: 101000, г. Москва, Уланский пер., д. 22, стр. 1, пом. I, этаж 5, офис 501.
- 11.4. Дату изготовления см. на корпусе устройства или упаковке.

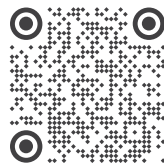
12. ОТМЕТКА О ПРОДАЖЕ

Модель: _____

Дата продажи: _____

Продавец: _____ М. П.

Потребитель: _____



Более подробная информация
об изделии представлена
на сайте arlight.ru



ТР ТС 020/2011

Дополнение к артикулу в скобках, например, (1), (2), (B) означает наличие модификаций товара. Модификации отличаются незначительными улучшениями, не влияющими на основные свойства, параметры и внешний вид товара. Допускается прямая замена модификаций на основной артикул или наоборот без каких-либо условий.

