

# MIX-КОНТРОЛЛЕР SR-1029-CDW

- MIX (ССТ), RFF
- Для 2-pin ленты
- 12/24 В, 60/120 Вт
- Совместим с серией SR-1009



## 1. ОСНОВНЫЕ СВЕДЕНИЯ

- 1.1. 2-канальный MIX-контроллер для управления встречно-параллельной (2-pin) светодиодной лентой или другими светодиодными источниками света с питанием постоянным напряжением 12-24 В и поддерживающими управление ШИМ (PWM).
- 1.2. Совместно с контроллером могут быть использованы любые MIX-пульта ДУ или MIX-панели управления, предназначенные для контроллеров серии SR-1009, приобретаемые отдельно (см. пункт 2.2).
- 1.3. Возможно управление с мобильных устройств на платформе Android или iOS при использовании специализированного WiFi-RF конвертера SR-2818WiTR/WiN.
- 1.4. Позволяет дистанционно включать и выключать свет, менять цвет его свечения, регулировать его яркость.
- 1.5. В отличие от классических MIX-контроллеров, в данном контроллере для подключения светодиодной ленты используется не три провода, а два, что значительно упрощает монтаж и снижает расходы на кабель.
- 1.6. Принцип управления встречно-параллельной лентой основан на переключении полярности подаваемого на ленту питания с частотой, незаметной для глаз. Таким образом, нагрузка распределяется поочередно на каждый канал.
- 1.7. Привязка до 8 пультов ДУ или панелей управления.
- 1.8. Неограниченное количество контроллеров в зоне управления.
- 1.9. Простой и удобный монтаж благодаря небольшим размерам и винтовым клеммным колодкам.

## 2. ОСНОВНЫЕ ТЕХНИЧЕСКИЕ ХАРАКТЕРИСТИКИ

### 2.1. Основные технические характеристики.

Напряжение питания	DC 12-24 В
Выходное напряжение	DC 12-24 В, ШИМ
Количество каналов управления	2 канала (поочередно)
Максимальный выходной ток	5 А
Максимальная мощность нагрузки	60 Вт (12 В), 120 Вт (24 В)
Схема подключения нагрузки	Встречно-параллельно
Тип связи с пультом или панелью	RF (радиочастотный)
Степень пылевлагозащиты	IP20
Температура окружающей среды	-20... +50 °С
Размеры контроллера	145×47×16 мм

## 2.2. Совместимые устройства управления.

Тип оборудования	Модель
Пульт ДУ MIX	SR-2819S-CCT, SR-2833-CCT
Настенная панель MIX	SR-2822B, SR-2830B, SR-2835CCT
Мобильный телефон или планшет на базе Android или iOS	SR-2818WiTR, SR-2818WiN (приложение EasyLighting)

**Примечание.** Список совместимых устройств регулярно обновляется. Информация о новых моделях представлена на сайте arlight.ru.

## 3. УСТАНОВКА, ПОДКЛЮЧЕНИЕ И УПРАВЛЕНИЕ

**⚠ ВНИМАНИЕ!**  
**Во избежание поражения электрическим током, перед началом работ отключите электропитание.**  
**Все работы должны проводиться только квалифицированным специалистом.**

- 3.1. Извлеките контроллер из упаковки и убедитесь в отсутствии механических повреждений.
- 3.2. Закрепите контроллер в месте установки.
- 3.3. Согласно используемой схеме (см. рисунок 1) подключите светодиодную ленту или другой совместимый светодиодный источник света к выходу контроллера OUTPUT. Соблюдайте полярность и порядок подключения проводов к клеммам.

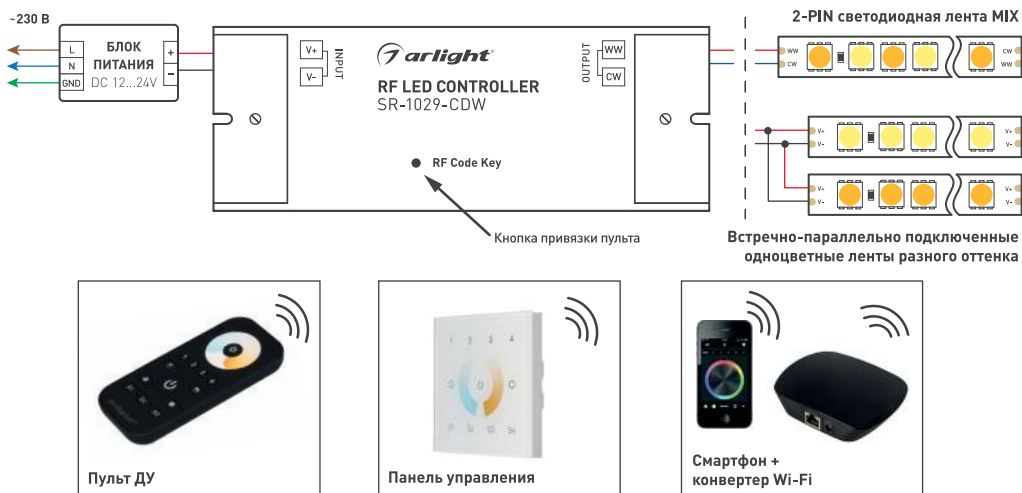


Рисунок 1. Общая схема подключения контроллера.

**⚠ ВНИМАНИЕ!**  
**Расположение контактов на ленте и цвета проводов могут отличаться от показанных на схемах.**  
**При подключении ориентируйтесь на маркировку контактов на ленте.**

- 3.4. Подключите блок питания к входу контроллера INPUT, соблюдая полярность.
- 3.5. Убедитесь, что схема собрана правильно, везде соблюдена полярность подключения, и провода нигде не замыкаются.

**⚠ ВНИМАНИЕ!**  
**Замыкание проводов на выходе контроллера может вывести его из строя.**

- 3.6. Включите питание.
- 3.7. Выполните привязку пульта ДУ или панели управления.
  - Включите пульт или панель управления.
  - Коротко нажмите кнопку привязки на контроллере.
  - Коротко нажмите на пульте или панели кнопку зоны, к которой нужно привязать контроллер (пропустите этот пункт при привязке однозонных пультов или панелей).
  - Проведите пальцем по сенсорному кольцу или нажмите кнопку регулировки яркости.
  - Подключенная к контроллеру светодиодная лента мигнет, что будет означать успешную привязку.
  - Проверьте работу контроллера.



**Примечание.** Дополнительную информацию по подключению и привязке устройств смотрите в инструкциях к оборудованию, используемому совместно с контроллером.



- 3.8. К каждой зоне управления можно привязать неограниченное количество контроллеров. Все контроллеры должны находиться в радиусе уверенного приема радиосигнала от пульта или панели. Управляться все контроллеры, привязанные к одной зоне, будут одновременно. Для привязки дополнительных контроллеров выполните операцию привязки поочередно с каждым из них.
- 3.9. К одному контроллеру может быть привязано до 8 различных пультов ДУ или панелей управления.
- 3.10. Для очистки памяти контроллера и отмены привязки всех пультов ДУ и панелей управления нажмите и удерживайте кнопку привязки на контроллере более 5 секунд, пока светодиодная лента не мигнет.
- 3.11. Помимо пультов ДУ и панелей управления к контроллеру можно привязать мобильные устройства на базе платформ Android и iOS. Для этого необходимо использовать Wi-Fi конвертер SR-2818WiTR или SR-2818WiIN и приложение EasyLighting. Настройка и использование оборудования описаны в инструкции к конвертеру.

#### 4. ОБЯЗАТЕЛЬНЫЕ ТРЕБОВАНИЯ И РЕКОМЕНДАЦИИ ПО ЭКСПЛУАТАЦИИ

- 4.1. Соблюдайте условия эксплуатации оборудования:
  - эксплуатация только внутри помещений;
  - температура окружающего воздуха от -20 до +50 °C;
  - относительная влажность воздуха не более 90% при 20 °C, без конденсации влаги;
  - отсутствие в воздухе паров и примесей агрессивных веществ [кислот, щелочей и пр.].
- 4.2. Устанавливайте оборудование в хорошо проветриваемом месте. Не устанавливайте устройство в закрытые места, например, книжную полку или подобные.
- 4.3. Не допускается установка вблизи нагревательных приборов или горячих поверхностей.
- 4.4. Температура устройства во время работы не должна превышать +60 °C. При более высокой температуре используйте принудительную вентиляцию или уменьшите мощность нагрузки.
- 4.5. При выборе места установки оборудования предусмотрите возможность его обслуживания. Не устанавливайте устройства в местах, доступ к которым будет впоследствии невозможен.
- 4.6. Соблюдайте полярность подключения и соответствие проводов и клемм «фаза», «ноль» и «заземление» для всего оборудования.
- 4.7. Для питания контроллера используйте источник напряжения с выпрямленным стабилизированным выходным напряжением. Убедитесь, что напряжение и мощность блока питания соответствуют подключаемой ленте.
- 4.8. Не допускается производить любые соединения или разъединения контактов при включенном питании оборудования.
- 4.9. Перед включением убедитесь, что схема собрана правильно, соединения выполнены надежно, замыкания отсутствуют. Замыкание в проводах может привести к отказу оборудования.
- 4.10. Возможные неисправности и методы их устранения:

Неисправность	Причина	Метод устранения
Лента не светится.	Нет контакта в соединениях.	Проверьте все подключения.
	Неправильная полярность подключения.	Подключите блок питания, соблюдая полярность.
	Неисправен блок питания.	Замените блок питания.
Управление отсутствует или нестабильное.	Не выполнена привязка контроллера и пульта ДУ или панели управления.	Выполните привязку согласно инструкции.
	Разрядилась батарея в пульте.	Замените батарею.
	Слишком большое расстояние между контроллером и пультом или панелью.	Подойдите ближе к контроллеру, уменьшите расстояние между панелью управления и контроллером.
При выключении ленты с пульта или панели лента не гаснет или гаснет не полностью.	Пробой выходных ключей в результате замыкания в проводах.	Устраните замыкание, замените контроллер. Данная неисправность не рассматривается как гарантийный случай.

#### 5. ТРЕБОВАНИЯ БЕЗОПАСНОСТИ

- 5.1. Конструкция изделия удовлетворяет требованиям электро- и пожарной безопасности по ГОСТ 12.2.007.0-75.
- 5.2. Монтаж оборудования должен выполняться квалифицированным специалистом с соблюдением всех требований техники безопасности.
- 5.3. Внимательно изучите инструкцию по монтажу и установке и неукоснительно следуйте всем требованиям и рекомендациям.
- 5.4. Перед монтажом убедитесь, что все оборудование обесточено.
- 5.5. Если при включении изделие не заработало должным образом, воспользуйтесь таблицей возможных неисправностей. Если самостоятельно устранить неисправность не удалось, обесточьте изделие и свяжитесь с поставщиком.

## 6. ГАРАНТИЙНЫЕ ОБЯЗАТЕЛЬСТВА

- 6.1. Изготовитель гарантирует соответствие изделия требованиям действующей технической документации и обязательным требованиям государственных стандартов.
- 6.2. Гарантийный срок изделия — 36 месяцев с даты передачи потребителю, если иное не предусмотрено договором. Если дату передачи установить невозможно, гарантийный срок исчисляется с даты изготовления изделия.
- 6.3. В случае выхода изделия из строя потребитель вправе предъявить требования в течение гарантийного срока при наличии товарного или кассового чека, а также отметки о продаже в паспорте изделия.
- 6.4. Требования предъявляются по месту приобретения изделия.
- 6.5. Гарантийные обязательства не распространяются на изделия, имеющие механические повреждения или признаки нарушения потребителем правил хранения, транспортирования или эксплуатации.
- 6.6. Производитель вправе вносить изменения в конструкцию изделия и встроенное программное обеспечение (прошивку), не ухудшающие качество изделия и его основные параметры.
- 6.7. Расходы на транспортировку вышедшего из строя изделия оплачиваются потребителем.

## 7. ТРАНСПОРТИРОВАНИЕ И ХРАНЕНИЕ

- 7.1. Размещение и крепление в транспортных средствах упакованных изделий должны обеспечивать их устойчивое положение, исключать возможность ударов друг о друга, а также о стенки транспортных средств.
- 7.2. После транспортировки при отрицательных температурах, перед включением, изделие должно быть выдержано в упаковке в нормальных условиях не менее 6 часов.
- 7.3. Изделия должны храниться в сухом помещении в заводской упаковке при температуре окружающей среды от 0 до +50 °С и влажности не более 70% при отсутствии в воздухе паров кислот, щелочей и других агрессивных примесей.

## 8. КОМПЛЕКТАЦИЯ

- 8.1. Контроллер — 1 шт.
- 8.2. Паспорт и краткая инструкция по эксплуатации — 1 шт.
- 8.3. Упаковка — 1 шт.

## 9. СВЕДЕНИЯ ОБ УТИЛИЗАЦИИ

- 9.1. По истечении срока службы (эксплуатации) изделие не представляет опасности для жизни, здоровья людей и окружающей среды.
- 9.2. Утилизация осуществляется в соответствии с требованиями действующего законодательства.

## 10. СВЕДЕНИЯ О РЕАЛИЗАЦИИ И СЕРТИФИКАЦИИ

- 10.1. Цена изделия договорная, определяется при заключении договора.
- 10.2. Предпродажной подготовки изделия не требуется.
- 10.3. Изделие сертифицировано согласно ТР ТС. Информация о сертификации нанесена на упаковку.

## 11. ИНФОРМАЦИЯ О ПРОИСХОЖДЕНИИ ТОВАРА

- 11.1. Изготовлено в КНР.
- 11.2. Изготовитель/Manufacturer: «Санрайз Холдингз (ГК) Лтд» (Sunrise Holdings (HK) Ltd).  
Офис 901, 9 этаж, «Омега Плаза», 32, улица Дундас, Коулун, Гонконг, Китай.  
Unit 901, 9/F, Omega Plaza, 32 Dundas Street, Kowloon, Hong Kong, China
- 11.3. Импортер: ООО «Арлайт РУС», адрес: 101000, г. Москва, Уланский пер., д. 22, стр. 1, пом. I, этаж 5, офис 501.
- 11.4. Дату изготовления см. на корпусе устройства или упаковке.

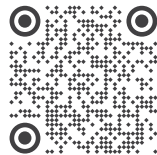
## 12. ОТМЕТКА О ПРОДАЖЕ

Модель: \_\_\_\_\_

Дата продажи: \_\_\_\_\_

Продавец: \_\_\_\_\_ МП

Потребитель: \_\_\_\_\_



Более подробная информация  
представлена на сайте [arlight.ru](http://arlight.ru)



ТР ТС 020/2011

Дополнение к артикулу в скобках, например, [1], [2], [B] означает наличие модификаций товара. Модификации отличаются незначительными улучшениями, не влияющими на основные свойства, параметры и внешний вид товара. Допускается прямая замена модификаций на основной артикул или наборот без каких-либо условий.

