

ИНСТРУКЦИЯ ПО УСТАНОВКЕ «ГИБКОГО НЕОНА»

1. ОБЯЗАТЕЛЬНЫЕ ТРЕБОВАНИЯ И РЕКОМЕНДАЦИИ

- ⚠ ВНИМАНИЕ!**
Монтаж «гибкого неона» должен выполняться только квалифицированным специалистом.
Перед монтажом или проведением любых работ с «гибким неоном» отключите электропитание.
Не включайте питание до завершения установки.
Монтаж должен выполняться при температуре воздуха выше 0 °С.
При монтаже строго соблюдайте приведенные ниже требования и рекомендации.

НЕ РАСТЯГИВАТЬ



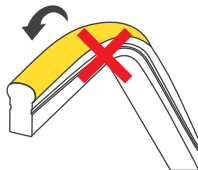
НЕ СКРУЧИВАТЬ



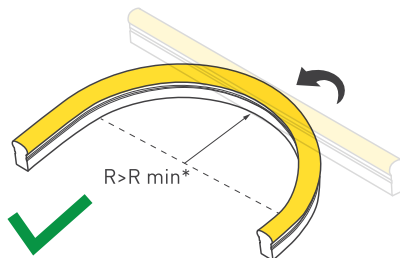
НЕ НАСТУПАТЬ



НЕ ИЗГИБАТЬ В УКАЗАННОМ НАПРАВЛЕНИИ



МИНИМАЛЬНЫЙ РАДИУС ИЗГИБА



- ⚠ ВНИМАНИЕ!**
Не допускается изгиб под прямым углом, так как такой изгиб не соответствует минимально допустимому радиусу изгиба!

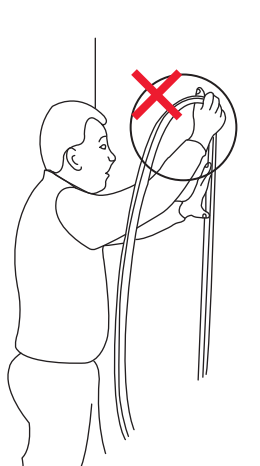
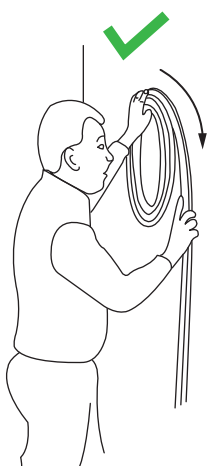


ВНИМАНИЕ!

«Гибкий неон» должен транспортироваться и переноситься в смотанном виде.

Не разматывайте «гибкий неон» до его фиксации, чтобы не подвергать излишним механическим нагрузкам.

Разматывание производится на ровной поверхности, непосредственно перед фиксацией на место установки. Не допускайте трения о землю или другие поверхности



ДЛЯ БЕЗОПАСНОГО ИСПОЛЬЗОВАНИЯ «ГИБКОГО НЕОНА» СОБЛЮДАЙТЕ СЛЕДУЮЩИЕ ТРЕБОВАНИЯ:

- Если «гибкий неон» загрязнен или подвергался воздействию влаги, то монтаж и эксплуатацию можно осуществлять только после очистки и проверки состояния «гибкого неона» по всей длине.
- Для подключения применяйте только специально разработанные кабели питания с коннекторами марки Arlight. Соблюдайте полярность подключения.
- Используйте только комплектующие, идущие в комплекте с «гибким неоном», или совместимые аксессуары, описанные в инструкции.
- Для герметизации используйте только нейтральный герметик для ПВХ-материалов.
- Перед включением убедитесь, что все соединения герметичны и электрически изолированы.
- Во избежание утечки тока или короткого замыкания не допускайте загрязнения поверхности и мест соединения и подключения.
- Убедитесь, что «гибкий неон» устанавливается на жесткой и неподвижной поверхности.
- Не накрывайте «гибкий неон», не используйте в закрытых пространствах, не располагайте отрезки «неона» вплотную друг к другу, обеспечьте свободную циркуляцию воздуха.
- Не подвешивайте и не закрепляйте что-либо на «неоне», например, вывески.



ВНИМАНИЕ!

Не включайте «гибкий неон» в катушке на время более 1 минуты.

Это приведет к перегреву «гибкого неона», изменению его параметров и преждевременному отказу.



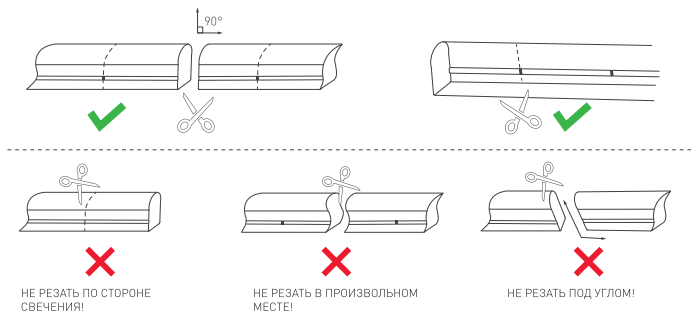
2. ПОРЯДОК УСТАНОВКИ

- 2.1. Отмерьте и отрежьте «гибкий неон» требуемой длины. Разрезать «неон» можно только в обозначенных местах кратно шагу резки. Метки для резки нанесены на плату и видны на боковой либо задней поверхности «неона». (При несоблюдении линии реза имеется шанс повреждения светодиодной ленты, используемой в «неоне»).

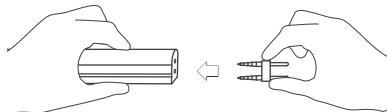


Найдите метки реза, обозначенные на корпусе ленты. Выполните разрез строго по нанесенной линии.

РЕКОМЕНДАЦИИ ПО РЕЗКЕ НЕОНА

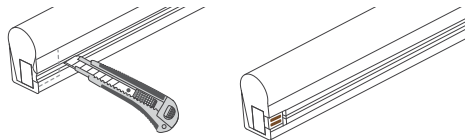


- 2.2. Необходимо установить контактную иглу (поставляемую в комплекте) в шину питания. Острый конец иглы предназначен для ввода в шину питания «неона». Не прилагайте чрезмерных усилий при вводе контактной иглы в шину питания.



Совместите контактную иглу с выводами проводов питания и с усилием установите в корпус

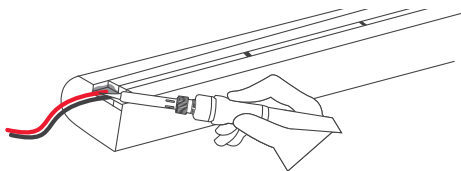
Со стороны подачи питания сделайте аккуратный надрез, обеспечив доступ к контактным площадкам платы гибкого неона. Используйте канцелярский нож с выдвижным лезвием.



- 2.3. Нанесите на устанавливаемую заглушку герметик и установите заглушку на контактную иглу, убедитесь, что игла установилась в предназначенные для нее контактные отверстия. Не прилагайте чрезмерных усилий при установке кабельного ввода. Проверьте правильность и надежность всех выполненных соединений, убедитесь, что соединения герметичны и электрически изолированы. Включите питание и проверьте работу «гибкого неона». Зафиксируйте место до полной полимеризации герметика.

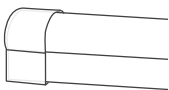
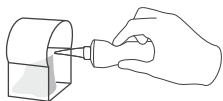


Нанесите герметик внутрь кабельного ввода. Установите кабельный ввод на ленту. Рекомендуется зафиксировать скотчем на время застывания



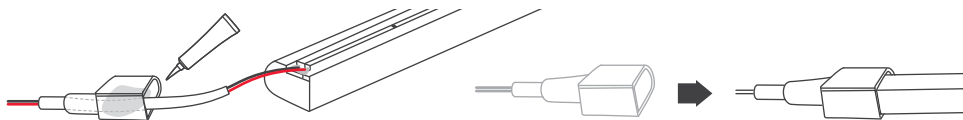
Распаяйте провод питания [арт. 026349] к контактным площадкам платы, соблюдая полярность подключения. Время пайки не должно превышать 5 секунд при температуре жала паяльника не выше 280 °С. Используйте только нейтральный флюс, после пайки удалите остатки флюса спиртовым растворителем.

- 2.4. Нанесите на устанавливаемую глухую заглушку герметик и установите на «неон». Зафиксируйте место до полной полимеризации герметика.



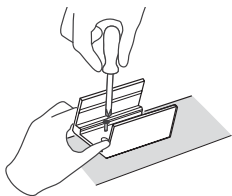
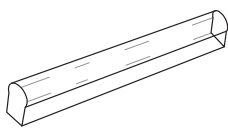
Нанесите герметик внутрь заглушки. Установите заглушку на ленту. Рекомендуется зафиксировать скотчем на время застывания

Нанесите в заглушку с отверстием для провода питания из комплекта достаточное количество ($\frac{1}{2}$ — $\frac{1}{3}$ внутреннего объема заглушки) герметика [арт. 022713], установите заглушку на неон. При этом провод питания должен проходить через отверстие в заглушке. Удалите излишки герметика.



- 2.5. После полной полимеризации рекомендуется проверить место герметизации осмотром. При наличии щелей либо отсутствии адгезии материалов необходимо повторить пункты 2.3–2.5 заново.

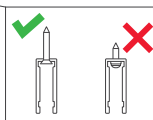
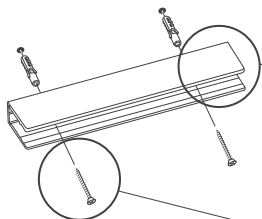
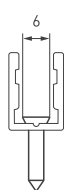
- 2.6. При установке «неона» на скобы закрепите скобы в обозначенных местах. Рекомендуется на 1 метр «неона» использовать не менее трех скоб.



Приготовьте комплект для монтажа

Закрепите крепление на поверхности

- 2.7. Правильно выбирайте крепеж (см. ниже), применяйте шурупы с потайной головкой.

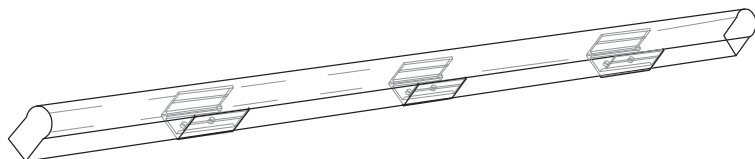


Шуруп с потайной головкой Шуруп с полукруглой головкой

Выберите крепеж согласно рекомендациям. Диаметр крепежного отверстия — 3,5 мм. Максимальный диаметр головки шурупа — 6 мм. Используйте шурупы с потайной головкой.



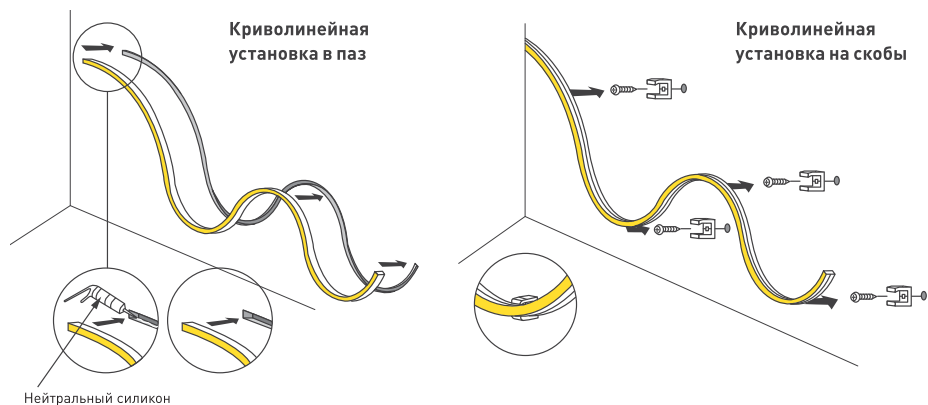
2.8. Установите ленту на скобы.



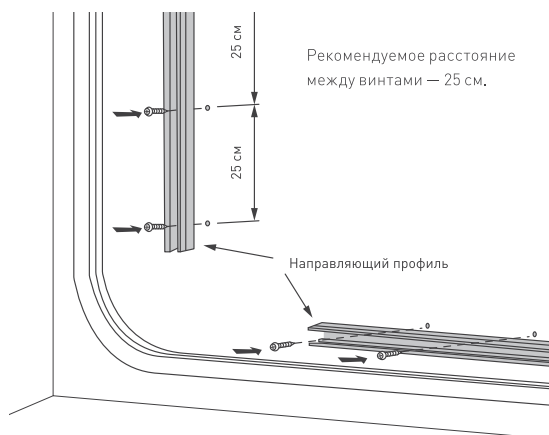
⚠ ВНИМАНИЕ!
Перед установкой отключите электропитание!

Разрешается криволинейная установка «неона» с ОБЯЗАТЕЛЬНЫМ соблюдением условий минимального радиуса изгиба, указанного в паспорте.

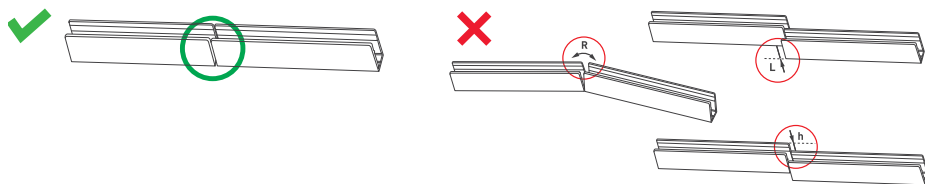
Ниже представлены варианты криволинейной установки:



2.9. При прямолинейной установке неона рекомендуется использовать профиль.



2.9.1. Рекомендуется оставлять технологические зазоры между отрезками профилей при монтаже, чтобы учесть изменения длины профиля при изменении температуры.

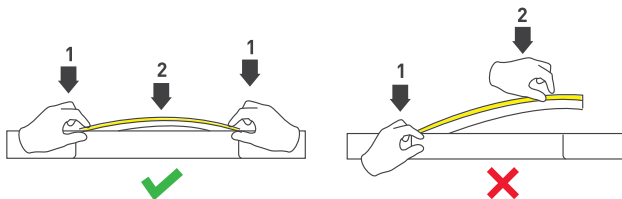


2.9.2. Устанавливайте отрезки профиля без перекосов, которые могут способствовать защемлению «неона» в профиле и его выходу из строя в связи с расширением и сжатием ПВХ-трубки «неона» при высоких и низких температурах.

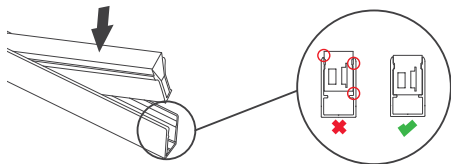
2.9.3. Рекомендуется обработать торцы профилей (закруглить, убрать заусенцы после реза), чтобы не затруднять перемещение «неона» в профиле.

2.9.4. Обязательно исключите полную фиксацию «неона», установленного в профиль. «Неон» должен иметь возможность свободно сжиматься и расширяться в профиле при изменении температуры.

2.10. Устанавливайте «неон» (для 5 м продукта) в профиль одновременно с обеих сторон от краев к центру.



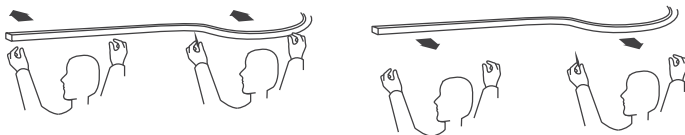
2.11. Устанавливайте «неон» в профиль до упора.



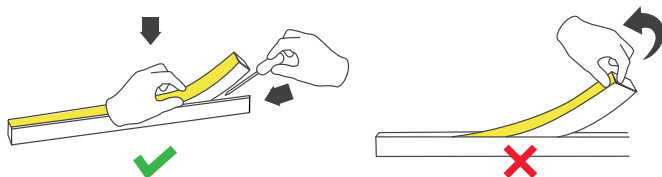
2.12. Производите вдвоем монтаж и демонтаж отрезков «неона» длиной более 2 метров.



Производите вдвоем монтаж и демонтаж отрезков ленты длиной более 2 м.



2.13. Для демонтажа «неона» используйте инструмент (отвертку с плоским лезвием).



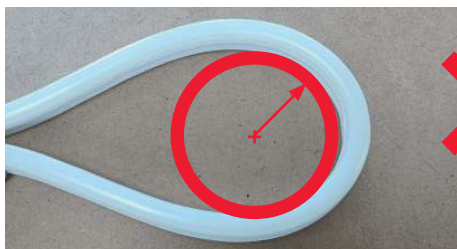
2.14. Примеры неправильной установки неона.



Нельзя использовать острые протыкающие предметы для крепления ленты



Нельзя использовать подвязки и ленточные хомуты для крепления ленты



Радиус изгиба не должен быть меньше R_{min}



Нельзя перегибать и изламывать ленту при монтаже



Нельзя перекручивать ленту



Нельзя использовать ленту в закрытых пространствах без доступа воздуха

МЕРЫ ПРЕДОСТОРОЖНОСТИ ПРИ ИСПОЛЬЗОВАНИИ

1. Не повреждайте соединительные провода и печатную плату при монтаже и подключении. Не прилагайте чрезмерные усилия в процессе монтажа и подключения.
2. Запрещается размещать ленту на загрязненной поверхности при монтаже или разрезании.
3. При подключении необходимо соблюдать требования правил электрического монтажа согласно ПУЭ 7. Обращайте внимание на полярность присоединения проводов и маркировку сетевого напряжения питания.
4. При установке на металлические и иные токопроводящие поверхности учитывайте достаточность электрической изолирующей способности, при необходимости используйте дополнительные изолирующие прокладки.
5. Перед подключением убедитесь, что ваша питающая цепь оборудована автоматическим выключателем дифференциального тока (АВДТ). Уделите внимание методам защиты от статического электричества.
6. Обеспечьте правильные условия эксплуатации изделия и температурный режим.
7. При замене или ремонте всегда необходимо отключать электропитание. После устранения неисправностей убедитесь, что все работы выполнены правильно перед включением электропитания.
8. Запрещается включать ленту, намотанную на катушку или сложенную плотной бухтой. Возможен перегрев и возгорание.
9. При температуре окружающей среды ниже $+10^{\circ}\text{C}$ выдержите ленту в распрямленном виде не менее 3–5 мин. перед началом установки.
10. Лента должна быть тщательно закреплена и заизолирована перед началом эксплуатации.
11. Запрещается эксплуатация ленты, если питающий кабель поврежден или имеет следы видимой деформации.
12. Запрещается использовать ленту в закрытом непроветриваемом помещении и при недостаточном охлаждении.
13. Перечисленные выше требования относятся к конкретному изделию и не распространяются на другие изделия подобной конструкции. Пользуйтесь инструкцией, прилагаемой к конкретному изделию.
14. Правила хранения: для исключения повреждений место хранения должно быть сухим, хорошо проветриваемым. Храните ленту в местах, не подверженных выделению паров сульфидов калия, серной кислоты, каустической соды и других химикатов.
15. Запрещается установка в местах воздействия коррозионно-активных компонентов.
16. Запрещается длительная непрерывная работа (более 8 часов).

