

# УПРАВЛЕНИЕ С ПЛАНШЕТА/СМАРТФОНА

---

1. ОБЩИЕ СВЕДЕНИЯ .....	2
2. ОПИСАНИЕ МЕНЮ «SMART PHONE DISPLAY TOOL» .....	2
2.1. Вкладка «Region List» .....	2
2.1.1. Вкладка «Region Options» .....	2
2.1.2. Вкладка «Member Devices» .....	2
2.1.3. Вкладка «Available Scenes» .....	2
2.2. Вкладка «Wall-Switch Control» .....	3
2.3. Вкладка «Smart Engine» .....	3
2.3.1. Вкладка «Smart Scenes» .....	3
2.3.2. Вкладка «Smart Indicators» .....	3
2.3.3. Вкладка «Smart Wayout» .....	3
2.4. Вкладка «Advance Features» .....	4
2.4.1. Вкладка «Cloud Services» .....	4
2.4.2. Вкладка «NAT (Private-Cloud)» .....	4
2.4.3. Вкладка «Inter-Channel Commands» .....	4
2.4.4. Вкладка «Security Control» .....	4
2.4.5. Вкладка «QR Code» .....	4
3. ОПИСАНИЕ ИНТЕРФЕЙСА МОБИЛЬНОГО ПРИЛОЖЕНИЯ .....	5
3.1. Вкладка авторизации .....	5
3.2. Вкладка «Main» .....	5
3.2.1. Вкладка «Smart Scene» .....	5
3.2.2. Вкладка выбранной зоны .....	5
3.3. Вкладка «Shortcut» .....	6
3.4. Вкладка «Server» .....	7



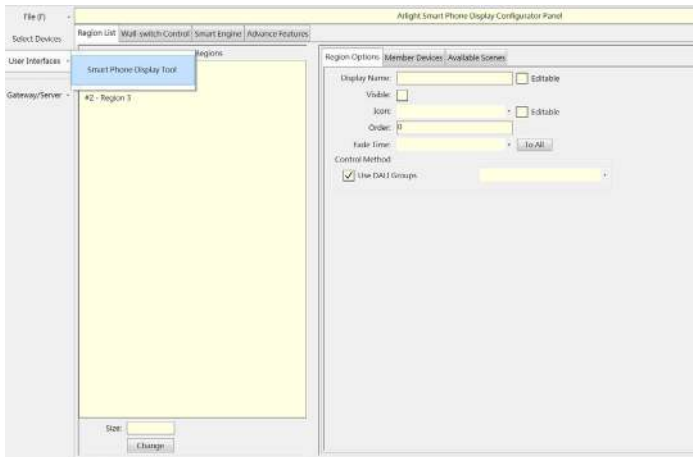
## 1. ОБЩИЕ СВЕДЕНИЯ

Контроллеры серии DALI-logic позволяют дистанционно управлять инсталляцией DALI, используя мобильное устройство. Для этого используется мобильное приложение, интерфейс которого настраивается в разделе «ArLight Smart Phone Display Configurator Panel» программного обеспечения контроллера DALI-logic.

Дистанционное управление системой для устройств под управлением ОС Android осуществляется из мобильного приложения «AiControl», для iOS — «Artilect AiControl Remote App».

## 2. ОПИСАНИЕ МЕНЮ

### «SMART PHONE DISPLAY TOOL»

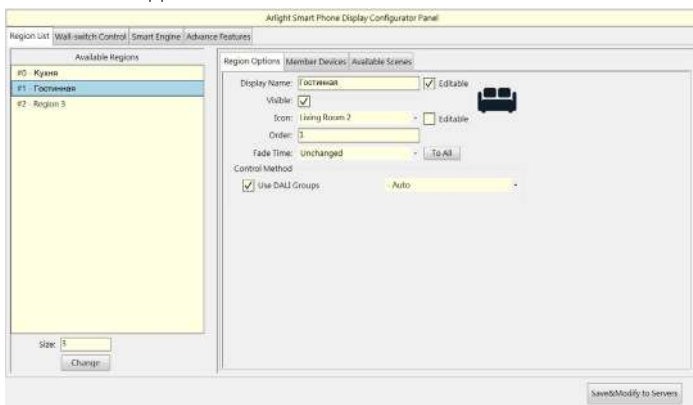


Меню «Smart Phone Display Tool» имеет 4 вкладки: «Region List», «Wall-Switch Control», «Smart Engine», «Advance Features».

### 2.1. ВКЛАДКА «REGION LIST»

Вкладка «Region List» позволяет разделить устройства на условные зоны. Разделение может быть по помещениям, комнатам или этажам. Каждая такая зона может содержать одно или несколько устройств управления.

#### 2.1.1. ВКЛАДКА «REGION OPTIONS»



«Size» — количество зон управления, которые необходимо создать. После ввода данных нажать «Change».

«Display Name» — название зоны, которое отображается в мобильном приложении. Активация «Editable» позволяет пользователю изменять название зоны в мобильном приложении.

«Visible» — видимость, разрешает отображение зоны в мобильном приложении.

«Icon» — выбор предустановленной иконки. Активация «Editable» разрешает пользователю изменять иконку в мобильном приложении.

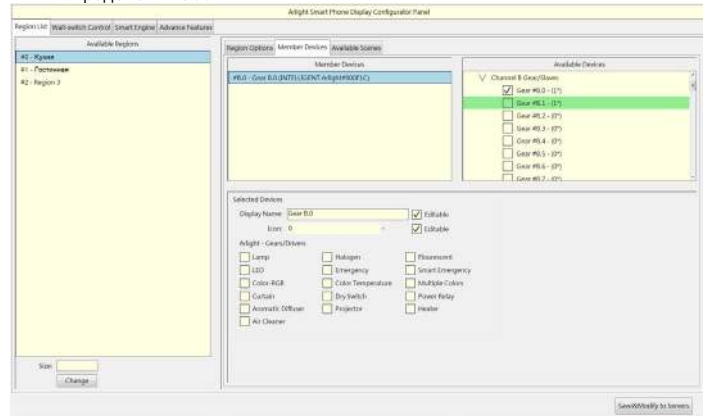
«Order» — порядок отображения в мобильном приложении.

«Fade Time» — время затухания (если не установлен параметр в настройках драйвера).

«Use DALI Groups» — использование групп DALI.

### 2.1.2. ВКЛАДКА «MEMBER DEVICES»

Вкладка используется для добавления управляемых устройств DALI в определенные зоны.



«Member Devices» — раздел отображения добавленных в текущую зону устройств.

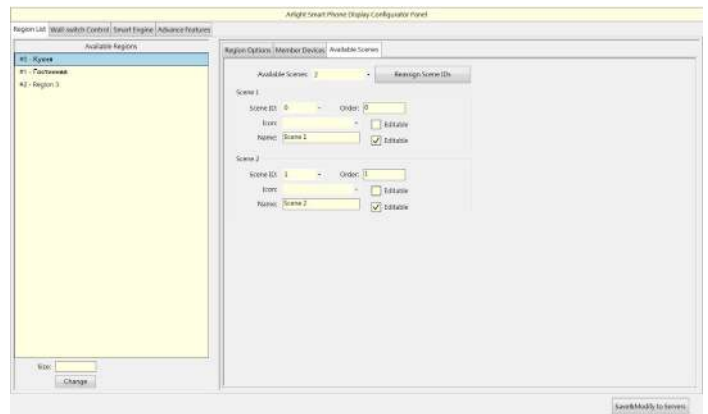
«Available Devices» — раздел отображения и выбора устройств DALI для последующего включения в зону.

«Display Name» — название устройства, отображаемое в мобильном приложении. Активация «Editable» разрешает пользователю изменять название устройства в мобильном приложении.

«Icon» — выбор иконки, отображаемой в мобильном приложении. Активация «Editable» разрешает пользователю изменять иконку в мобильном приложении.

«ArLight-Gears/Drivers» — тип устройства. Панель управления устройством в мобильном приложении устанавливается в зависимости от выбранного типа.

### 2.1.3. ВКЛАДКА «AVAILABLE SCENES»



«Member Devices» — раздел отображения добавленных в текущую зону устройств.

«Available Scenes» — количество сцен, отображаемых в выбранной зоне.

«Scene ID» — номер сцены.

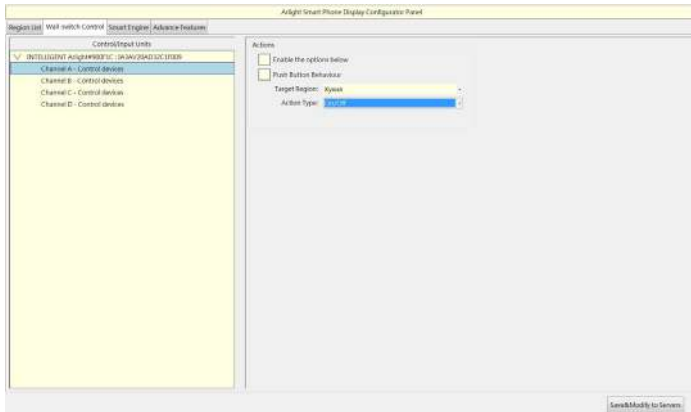
«Order» — порядок отображения в мобильном приложении.

«Icon» — выбор предустановленной иконки. Активация «Editable» разрешает пользователю изменять иконку в мобильном приложении.

«Name» — название сцены, отображаемое в мобильном приложении. Активация «Editable» разрешает пользователю изменять название в мобильном приложении.

## 2.2. ВКЛАДКА «WALL-SWITCH CONTROL»

На вкладке «Wall-Switch Control» настраивается управления настенными выключателями.

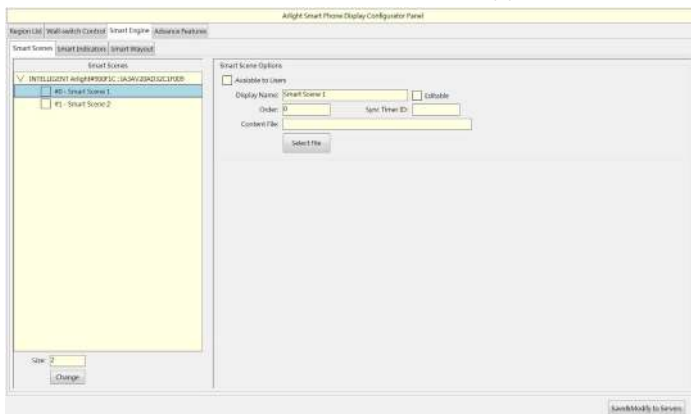


«Enable the Options Below» — активация режима настройки клавиш.  
 «Push Button Behaviour» — режим работы клавиши. Если функция активна, то кнопка работает в режиме фиксированной. Если не активна — в режиме возвратной.  
 «Target Region» — зона, в которой находится выключатель.  
 «Action Type» — доступные функции выключателя.

## 2.3. ВКЛАДКА «SMART ENGINE»

### 2.3.1. ВКЛАДКА «SMART SCENES»

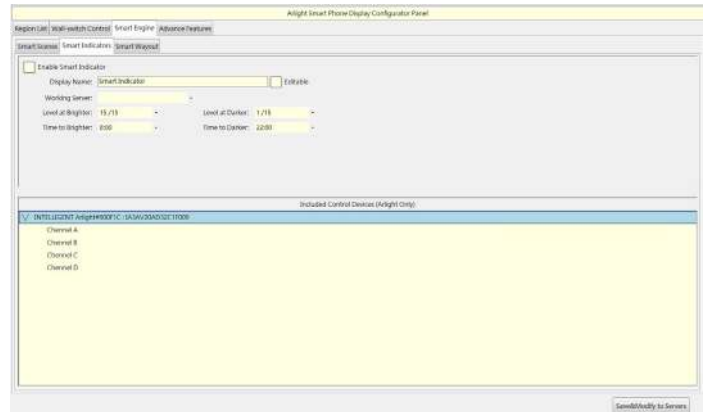
На вкладке «Smart Scenes» можно загрузить файлы скрипта, которые пользователь сможет запускать из мобильного интерфейса.



«Size» — количество сцен, которые необходимо создать. После ввода данных нажать Change.  
 «Available to Users» — доступно пользователю, если опция активна, то пользователь сможет запускать скрипт из приложения.  
 «Display Name» — отображаемое в приложении название скрипта. Активация «Editable» позволяет пользователю изменять название в мобильном приложении.  
 «Order» — порядковый номер.  
 «Sync Timer ID» — идентификатор таймера.  
 «Content File» — путь к файлу скрипта.  
 «Select File» — выбор файла. Открывает окно выбора файла скрипта.

### 2.3.2. ВКЛАДКА «SMART INDICATORS»

Вкладка «Smart Indicators» — позволяет настроить яркость индикации на выключателях в зависимости от времени суток. Например, днем индикаторы светятся ярче, чем в вечернее время.

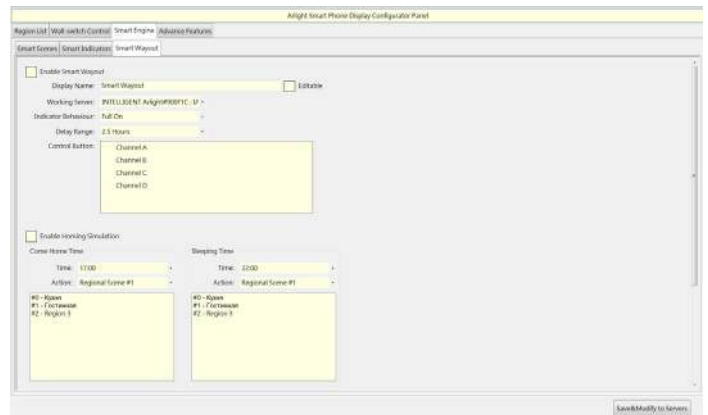


«Enable Smart Indicator» — включить функцию «Smart Indicator»  
 «Display Name» — отображаемое название опции. Активация «Editable» разрешает пользователю изменять название в мобильном приложении.  
 «Working Server» — выбор контроллера.  
 «Level at Brighter» — уровень максимальной яркости.  
 «Level at Darker» — уровень минимальной яркости.  
 «Time to Brighter» — время перехода к максимальной яркости.  
 «Time to Darker» — время перехода к минимальной яркости.  
 «Included Control Devices» — выбор выключателей, которые будут менять свою яркость

**Примечание.** «Smart Indicator» работает только с выключателями, поддерживающими данную функцию (см. инструкцию к вашим выключателям).

### 2.3.3. ВКЛАДКА «SMART WAYOUT»

Вкладка «Smart Wayout» содержит настройки двух сценариев. Таких как отключение всего света в доме и имитация присутствия.



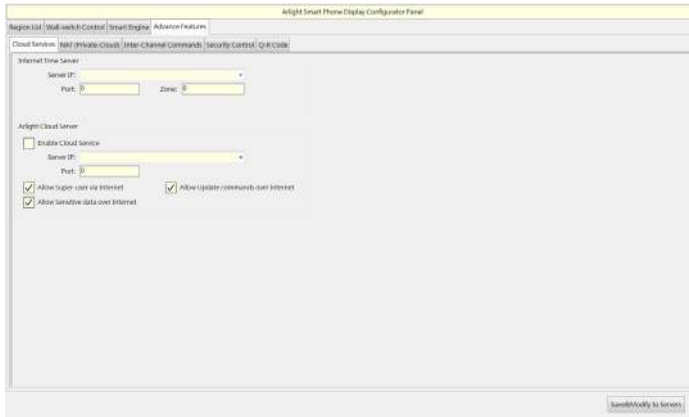
«Enable Smart Wayout» — активирует функцию «Smart Wayout». Если функция активирована, пользователи могут редактировать время действия в мобильном приложении.  
 «Display Name» — отображаемое название. Активация «Editable» разрешает пользователю изменять название в мобильном приложении.  
 «Working Server» — выбор контроллера, на котором будет работать программа.  
 «Indicator Behaviour» — поведение индикатора на кнопке.  
 «Delay Range» — задержка на включение/выключение, только для режима имитации присутствия.  
 «Control Button» — выключатель, активирующий режим «Smart Wayout».  
 «Enable Homing Simulation» — активирует функцию «Smart Wayout»  
 «Come Home Time» — настройка времени запуска режима имитации.  
 «Sleeping Time» — настройка времени перехода в режим сна.  
 «Leaving Time» — настройка времени выхода из дома.  
 «Corridor» — настройка времени коридорного освещения.



## 2.4. ВКЛАДКА «ADVANCE FEATURES»

### 2.4.1. ВКЛАДКА «CLOUD SERVICES»

Вкладка позволяет настроить облачные сервисы: синхронизация с сервером времени и облачным сервером подключения к контроллеру через интернет.

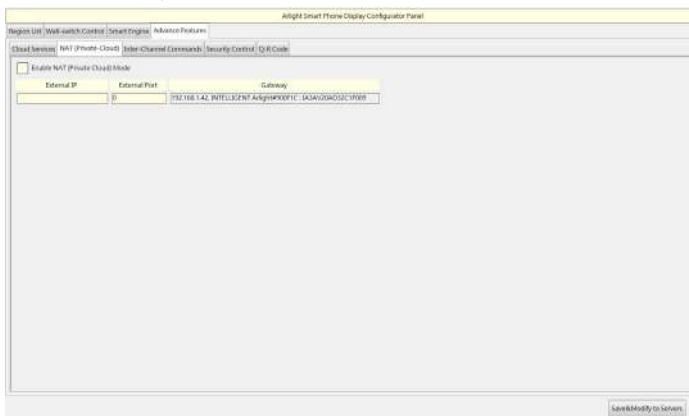


- «Internet Time Server» — настройка параметров подключения к серверу времени.
- «Server IP» — IP-адрес сервера.
- «Port» — номер порта.
- «Zone» — часовой пояс.
- «ArLight Cloud Server» — настройка параметров подключения к облачному серверу.
- «Enable Cloud Server» — активировать облачный сервер.
- «Server IP» — IP-адрес сервера.
- «Port» — номер порта.
- «Allow Super-User via Internet» — разрешить супер-пользователю подключаться к контроллеру через интернет.
- «Allow Update Commands over Internet» — разрешить обновление через интернет.
- «Allow Sensitive Data over Internet» — разрешить загружать конфиденциальные данные через интернет.

**Примечание.** Облачный сервер находится в разработке.

### 2.4.2. ВКЛАДКА «NAT (PRIVATE-CLOUD)»

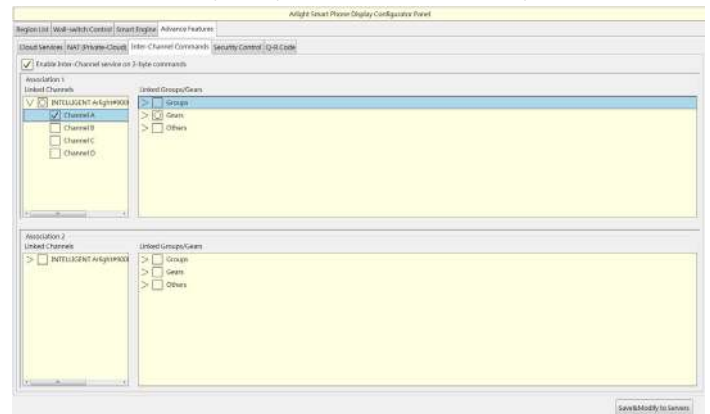
Вкладка настройки NAT.



«Enable NAT (Private-Cloud)» — включить функцию NAT.

### 2.4.3. ВКЛАДКА «INTER-CHANNEL COMMANDS»

На вкладке «Inter-Channel Commands» настраивается объединение каналов контроллера. Например, если объединить каналы А и В, то команды управления на канале А будут транслироваться на канал В, и наоборот.



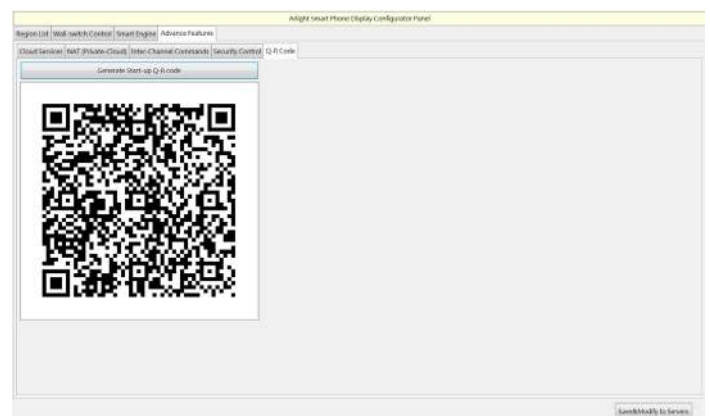
- «Enable Inter-Channel Service on 2-Byte Commands» — включить переадресацию для 2-байтных команд.
- «Linked Channels» — объединение каналов. Выбираются каналы, которые будут транслировать между собой команды.
- «Linked Groups/Gears» — объединение адресов. Выбираются адреса устройств, которые будут транслировать между собой команды.

### 2.4.4. ВКЛАДКА «SECURITY CONTROL»



- «Disable Sign-in» — отключить ввод пароля, если опция активна, пользователю не нужно вводить логин и пароль для доступа к контроллеру. Рекомендуется только для локальных подключений.
- «Disable Data Encryption» — отключить шифрование данных, если опция активна, то обмен данными с контроллером не шифруется. Это увеличит скорость обмена. Рекомендуется только для локальных подключений, так как снижается безопасность.

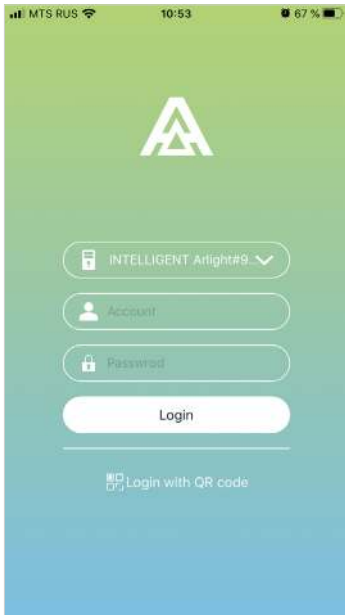
### 2.4.5. ВКЛАДКА «Q-R CODE»



«Generate Start-up QR Code» — сгенерировать QR-код доступа. Данный QR-код позволяет автоматически добавить контроллер в приложение и авторизоваться без ввода логина и пароля.

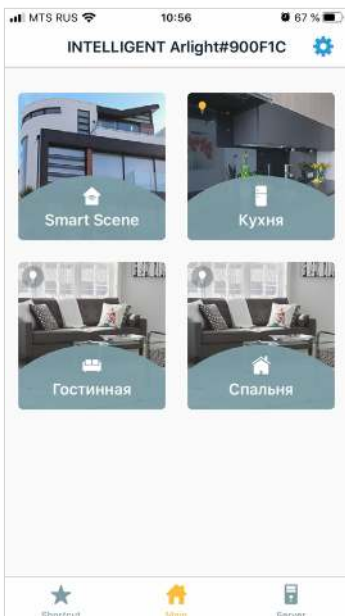
### 3. ОПИСАНИЕ ИНТЕРФЕЙСА МОБИЛЬНОГО ПРИЛОЖЕНИЯ

#### 3.1. ВКЛАДКА АВТОРИЗАЦИИ



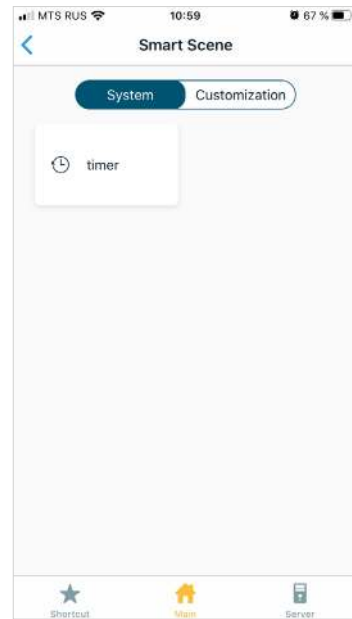
«Account» — логин пользователя («arlight» — по умолчанию).  
 «Password» — пароль пользователя («pass» — по умолчанию).  
 «Login» — войти.  
 «Login with QR Code» — войти с помощью QR-кода.

#### 3.2. ВКЛАДКА «MAIN»



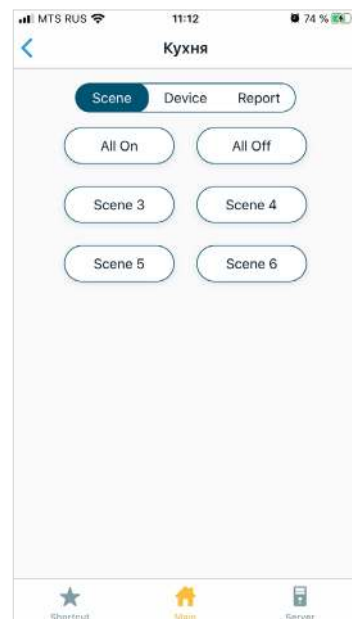
«Smart Scene» — раздел пользовательских скриптов (см. п. 2.3.1. Вкладка «Smart Scenes»).

#### 3.2.1. ВКЛАДКА «SMART SCENE»

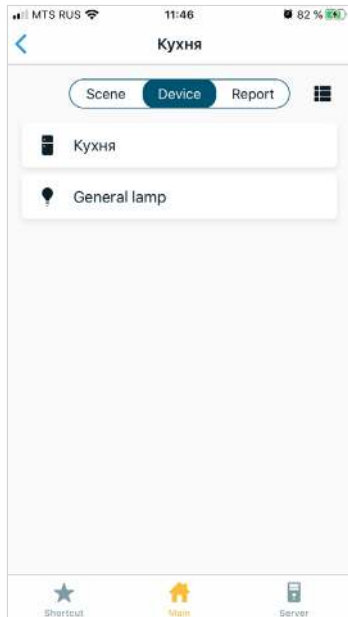


На вкладке «Smart Scene» отображаются все скрипты автоматизации, загруженные на вкладке «Smart Scene» в программе настройки (см. п. 2.3.1. Вкладка «Smart Scenes»).

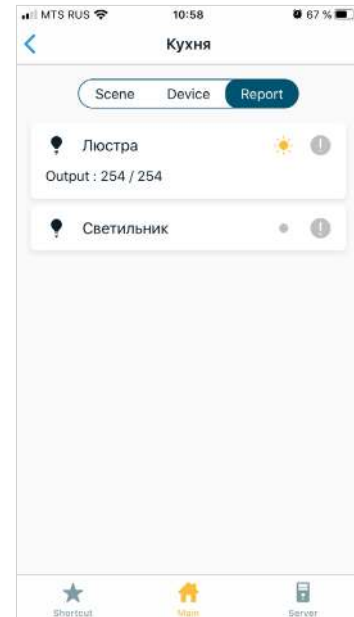
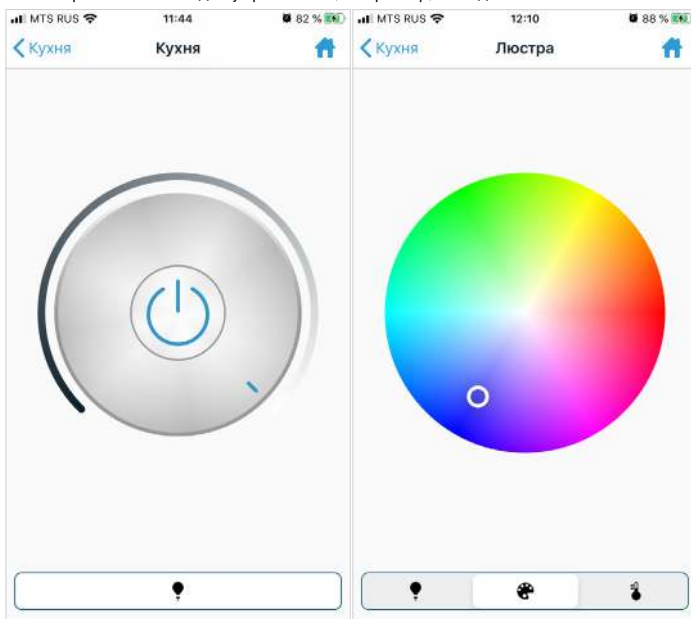
#### 3.2.2. ВКЛАДКА ВЫБРАННОЙ ЗОНЫ



На вкладке «Scene» доступны сцены, настроенные в программе настройки (см. п. 2.1.3. Вкладка «Available Scenes»).

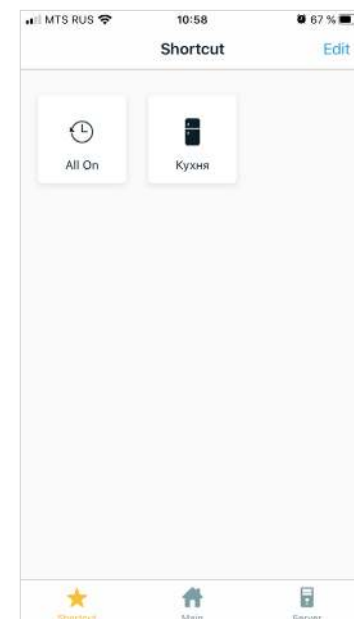


На вкладке «Device» находятся устройства, доступные к управлению (см. п. 2.1.2. Вкладка «Member Devices»). При выборе устройства открывается вкладка управления, например, вкладки:

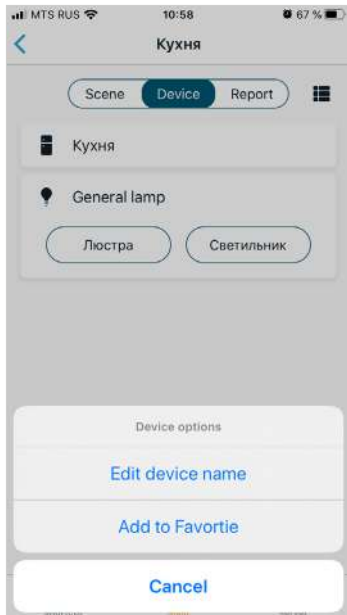


На вкладке «Report» отображаются статусы устройств в выбранной зоне (включено/выключено, уровень яркости).

### 3.3. ВКЛАДКА «SHORTCUT»

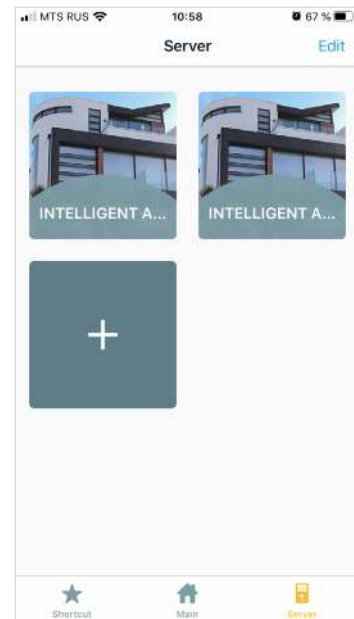


На вкладке «Shortcut» отображаются избранные устройства и сцены. Чтобы добавить устройство в избранное, необходимо долгим удержанием иконки устройства вызвать меню:



«Edit device name» — изменить отображаемое имя устройства.  
«Add to Favorite» — добавить в избранное (на вкладку «Shortcut»).

### 3.4. ВКЛАДКА «SERVER»



На вкладке «Server» можно переключаться между контроллерами, а также добавлять новые контроллеры.